

LE MAILLON

Invitation au 5 à 7 d'ouverture

Le vendredi 29 avril 2011

Club de golf Métabéroutin,

Île St-Christophe

On vous attend !



Dans ce numéro

- ◆ Mot du président
- ◆ Parcours mai – juin 2011
- ◆ Voyages juillet – septembre 2011
- ◆ Les MARDIS cyclistes
- ◆ À ne pas manquer
- ◆ Nos commanditaires

MOT DU PRÉSIDENT

LES ROUES TOURNENT LE PAYSAGE CHANGE

La saison 2011 s'annonce belle et bonne. Combien de sorties chez Cyclotour cette année? Combien de voyages de fins de semaines? Combien de belles journées ensoleillées? Et qu'est-ce qu'il y a de neuf? Autant de questions auxquelles *Le Maillon* d'avril 2011 donne des réponses.

En 2011, le calendrier de Cyclotour offre plus de 50 randonnées à ses membres au cours des samedis, dimanches et mardis de la saison. Ainsi, plus de 100 parcours sont offerts pour accommoder les pelotons de différentes forces et vitesses. Les randonnées de mai à juillet, ainsi que tous les voyages de fins de semaines, au nombre

de 5 cette année, sont décrits en détails dans le présent bulletin.

L'équipe des Mardis Cyclistes Cyclotour (MCC) fait peau neuve. Sous l'œil vigilant de Pierre Gosselin, Alain Duguay, Laurence Baril et Denis Richard vont prendre la relève de Pierre Tremblay et son équipe.

Nous avons un nouveau responsable du *Maillon*. Il s'agit de Pierre Tremblay, affectueusement nommé Pierre Tremblay Deux, à qui nous devons le présent numéro. Merci encore à Guylaine qui a pris en charge cette responsabilité pendant plusieurs années.

La *Virée du Maire* a procédé à une révision en profondeur de son organisation et du rôle de ses divers partenaires. Ainsi, Cyclotour, n'est plus officiellement bénévole à la Virée, ni affecté à l'encadrement du 30 km. Les membres sont donc invités à s'y inscrire, comme tout autre participant, à la distance de leur choix. Cependant, Pierre Gosselin y assume un rôle de bénévole représentant

Cyclotour dans l'organisation de la Virée. À cet égard, il pourrait solliciter des membres de Cyclotour à agir comme bénévole à diverses fonctions (inscription, encadrement, sécurité, etc.). Libre à chacun.

Bonne saison et bon vélo !

Marc-André Gilbert, président

Comité exécutif 2011



Président	Marc-André Gilbert	819 376-4897
Vice-président	Pierre Gosselin	819 699-6257
Trésorier	Louis St-Yves	819 372-5241
Secrétaire	Denise Tellier	819 694-7650
Directrice technique en chef	Jocelyne Trottier	819 691-0415
Directrice technique	Lyne Dupuis	819 268-3448

Webmestre : Samuel Millette Lacombe

Le Maillon : Pierre Tremblay (2), 819 376-7137

PARCOURS MAI - JUIN

Niveaux de difficultés

- 1 ⊗ = Circuit plat
2 ⊗ = Circuit vallonné
3 ⊗ = Circuit vallonné avec de bonnes côtes
4 ⊗ = Circuit vallonné et montagneux

Samedi 7 mai 2011 – Randonnée du Comité St-Boniface / St-Étienne-des-Grès

Départ : 13 h 00 – Parc Lambert

Distances (difficultés) : 45 km (1 ⊗) / 62 km (2 ⊗)



Votre comité organisateur vous invite à la première randonnée de la saison 2011. Deux circuits de difficulté modérée vous aideront à reprendre contact avec vos amis cyclistes. Un accueil particulier sera fait aux nouveaux membres afin de mieux les initier à nos règles et faciliter leur intégration. Rendez-vous par la suite au Bistro afin de bien débuter la saison. Bienvenue aux nouveaux membres, on vous attend !

Responsables : Jocelyne Trottier (819-691-0415)
Lyne Dupuis (819-268-3448)

Dimanche 15 mai 2011 – Randonnée Interclub avec les Cyclophiles de Drummondville

Les cinq clochers

Départ : 8 h 00 – Parc Lambert (covoiturage)
9 h 30 – Carrefour St-Jean, Drummondville

Distances (difficultés) : 75 km (1 ⊗) / 85 km (1 ⊗)

Cette randonnée est l'occasion exceptionnelle de faire connaissance avec de nouveaux amis et de rouler en toute convivialité avec d'autres mordus du vélo. Nous partirons à vélo de Drummondville pour découvrir cinq villages pittoresques de la région.

Responsables : Pierre Ferland (1-819-478-5191)
Claire Cloutier (1-819-472-6734)
clairecloutier@cqocable.ca
René Bacon (819-377-4370)
renebacon06@hotmail.com



Dimanche 22 mai 2011 *Ste-Marthe-du-Cap / Batiscan*

Départ : 8 h 30 – Parc Champlain (covoiturage)
9 h 30 – Parc Norbert, Ste-Marthe-du-Cap
(environ 2 km à l'est de la route Red Mill)



Distances (difficultés) :
47 km (1 ⊗) / 59 km (2 ⊗) / 75 km (2 ⊗) / 95 km (2 ⊗)

Le trajet court est offert en deux variantes. La première, longue de 47 km, est un aller-retour vers la Marina de Batiscan sur le Chemin-du-Roy (route 138). Une bande cyclable longe la route des deux côtés et assure une randonnée sécuritaire. La proximité fleuve St-Laurent offre des paysages toujours agréables. La variante un peu plus longue (59 km) nous mène vers Ste-Geneviève-de-Batiscan, puis vers la Marina de Batiscan. Cette boucle additionnelle ajoute de la variété et quelques vallons au parcours. Le retour se fait par la route 138.

Les trajets plus longs (75 et 95 km) permettront d'agrémenter le parcours de quelques vallons plus prononcés en particulier sur le rand St-Alexis qui nous dirigera vers Ste-Geneviève-de-Batiscan. On pourra également rouler sur une boucle menant jusqu'à Ste-Anne-de-la-Pérade. Le dîner pour tous les cyclistes se fera à la Marina de Batiscan où on aura accès à un casse-croûte.

Responsables : Thérèse et Jean Laroche (819-372-1528)

Dimanche 29 mai 2011 – Randonnée Interclub *avec les Cyclophiles de Drummondville*

Les deux moulins

Départ : 8 h 45 – Parc Lambert (covoiturage)
9 h 30 – Moulin Michel : 83 km (à l'est du village de Gentilly, au 675, boul. Bécancour)
10 h 00 – Aréna Les Becquets : 58 km (au 185, route 218 Sud, St-Pierre-les-Becquets)



Distances (difficultés) : 58 km (2 ⊗) / 83 km (2 ⊗)

Les Moulins Michel et du Portage sont deux joyaux de notre patrimoine régional. Quelle belle occasion de renouer avec notre passé dans ces environnements magnifiques. Les paysages sont tout en douceur d'un moulin à l'autre. Nous roulerons, entre autres, sur des rangs bucoliques vers Ste-Cécile-de-Lévrard et Parisville. Les deux groupes se rejoindront pour dîner au moulin du Portage à Leclercville. Beaux cadeaux au retour, nous admirerons les vues splendides sur le fleuve St-Laurent en contrebas. Une randonnée à ne pas manquer!

Le moulin Michel sera ouvert spécialement pour nous au départ pour nos besoins de base. À notre retour, le personnel nous recevra avec grand plaisir pour l'après-vélo et une consommation sur la terrasse.

NOTE : Il n'y a pas d'épicerie ou de resto à l'heure du dîner S.V.P. apporter un lunch.

Responsables : René Bacon (819-377-4370) renebacon06@hotmail.com
Yvon Raby (819-695-2171) yraby45@hotmail.com
Claire Cloutier (1-819-472-6734) clairecloutier@cqcable.ca

Fin de semaine

3, 4 et 5 juin 2011 (vendredi / samedi / dimanche) Cyclo-Escapade Joliette



Maximum : 24 personnes

Inscription : au 5 à 7 d'ouverture de la saison

Coût : 75 \$ par personne (comprenant l'hébergement pour 2 nuits, occupation double, Motel Le Classique, 310, rue de la Visitation, Joliette)

Départ : 8 h 30 – Parc Laviolette (secteur Trois-Rivières-Ouest, sous le pont Laviolette)

Distances (difficultés) : entre 60 et 105 km par jour (2 ⊗)

Nous vous offrons la possibilité de faire une boucle Trois-Rivières – Joliette. Nous transportons nos bagages sur nos vélos, ce qui permet de voyager à des coûts minimes avec un maximum de plaisir. Découvrez ce sentiment de liberté et d'aventure que cela procure. C'est merveilleux !

- 3 juin : Trois-Rivières – Joliette, par la route 138 (90 km)
- 4 juin : Circuits de 60, 77 ou 99 km*
- 5 juin : Retour à Trois-Rivières via Saint-Cuthbert, Saint-Barthélémy, Sainte-Ursule, Saint-Léon-le-Grand et Saint-Thomas-de-Caxton (105 km)

* **Randonnée hebdomadaire** : le samedi 4 juin, tous les membres du club sont invités à se joindre aux voyageurs pour l'un des trois circuits proposés. Le départ à vélo se fera à 9 h 30, à Joliette (dans le stationnement du Maxi, 909, boul. Firestone). Il y aura covoiturage à partir du Parc Lambert à 8 h 30.

Responsables : Jocelyne Trottier (819-691-0415)
Manon Villard (819-375-9068)

Dimanche 13 juin 2011 La Virée du Maire (www.vireedumaire.com)

Les membres du club peuvent donner leur nom pour agir comme bénévoles pour l'encadrement.

Information : Pierre Gosselin (819-699-6257) pgosselin3r@gmail.com



Samedi 18 juin 2011 (veille de la Fête des Pères) Ste-Gezrude

Départ : 9 h 00 – Parc Lambert (covoiturage)
9 h 30 – Bureau touristique de St-Grégoire, boul. Port-Royal,
première sortie après le pont Laviolette

Distances (difficultés) : 67 km (1 ⊗) / 92 km (1 ⊗)

Il s'agit de la randonnée no 119 du cahier des parcours : <http://cyclotour.ca/site/demarrer-telechargement/cahier-de-parcours/90-119-ste-gertrude.pdf.html>

Responsables : Louis St-Yves / Marie Boucher (819-372-5241)

Fin de semaine

24, 25 et 26 juin 2011 (vendredi / samedi / dimanche) Acton Vale / Drummondville

Maximum : 26 personnes

Inscription : au 5 à 7 d'ouverture de la saison

Départ : 9 h 30 – Hôtel et Suites le Dauphin,
600, boul. St-Joseph, Drummondville

Distances (difficultés) :

- vendredi : 55 km / 70 km (1 à 2 ⊗)
- samedi : 80 km (1 à 2 ⊗)
- dimanche : 55 km / 65 km (1 à 2 ⊗)

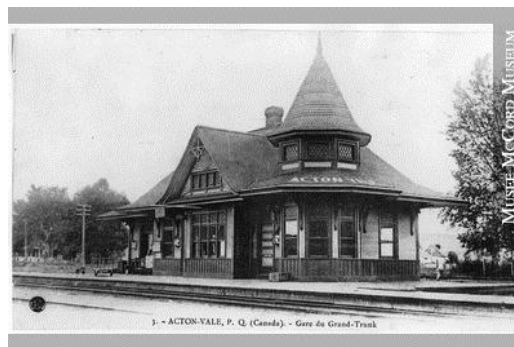
Vendredi, nous roulerons au Centre-du-Québec. Samedi et dimanche, nous pédalerons en Montérégie dans la région d'Acton Vale, charmante petite ville avec sa belle gare aménagée en halte cycliste et son parc écolo. Nous terminerons dimanche par la randonnée de l'Orée des bois, un circuit légèrement vallonné : départ d'Acton Vale en passant par Roxton Falls (visite des chutes), Béthanie, Sainte-Christine.

Vendredi et samedi, nous serons hébergés à Drummondville, à l'Hôtel et Suites Le Dauphin, avec piscine intérieure.

Alors, venez découvrir ou redécouvrir ce coin de pays avec nous. Nous vous avons concocté de belles surprises. Bienvenue à toutes les catégories de cyclistes, les plus lents comme les plus rapides.

Responsables : Denise Tellier (819-694-7650)
Jean-Pierre Boyles (819-379-2230)

Randonnée hebdomadaire : le dimanche 26 juin (voir www.cyclotour.ca).



VOYAGES JUILLET - SEPTEMBRE

Étant donné que l'inscription aux randonnées de fin de semaine se fait lors du 5 à 7 d'ouverture de la saison, le 29 avril, voici un aperçu des voyages de juillet à septembre.

1^{er}, 2 et 3 juillet 2011 (vendredi / samedi / dimanche)

Farnham

Maximum : 24 personnes

Inscription : au 5 à 7 d'ouverture de la saison

Coût : 105 \$ par nuit (chambre à 1 lit) / 115 \$ par nuit (chambre à 1 lit),
occupation double, taxes et déjeuner continental inclus

Départ : 7 h 30 – Parc Lambert (covoiturage)
10 h 00 – Auberge Le Pigeonnier, 701, rue Principale Ouest, Farnham

Distances (difficultés) :

- vendredi : direction Granby – 64 km / 73 km (1 à 2 ☒)
- samedi : la route des vins – 68 km / 82 km (1 à 2 ☒)
- dimanche : direction St-Jean – 80 km / 100 km (1 à 2 ☒)

Nous roulerons sur des routes pavées et vallonnées, ainsi que sur des pistes cyclables pavées ou en petit gravier. L'auberge dispose d'un espace sécuritaire pour entreposer les vélos. Nous aurons accès à la terrasse, aux BBQ et à la piscine.

Responsables : Louise Gélinas et Richard Bergeron (514-352-4906) bergel@sympatico.ca

5, 6, 7 août 2011 (vendredi / samedi / dimanche)

St-Mathieu-du-Parc

Nombre de places limitées

Inscription : au 5 à 7 d'ouverture de la saison

Coût : 195 \$ (occupation double) / 166 \$ (occupation triple) /
152 \$ (occupation quadruple),
comprenant 2 couchers, 2 déjeuners, 2 soupers

Départ : 9 h 30 – Parc Lambert

Distances (difficultés) :

- vendredi : Trois-Rivières – St-Mathieu-du Parc : 60 km (2 ☒)
- samedi : trois parcours : 60 km (2 ☒) / 75 km (2 ☒) / 107 km (3 ☒)
- dimanche : St-Mathieu-du-Parc – Trois-Rivières : 60 km (2 ☒)

L'hébergement est à l'Auberge St-Mathieu du Lac (<http://www.auberge-st-mathieu-du-lac.com/>) où l'on trouve SPA, baignade, massage, et détente. Les déjeuners et soupers se prennent sur place. Le transport des bagages est organisé (5 \$ par personne).

Responsables : Marc-André Gilbert (819-376-4897 / cyclotour.maq@infoteck.qc.ca)
et Sylvain Dubois



2, 3, 4 et 5 septembre (du vendredi au lundi, Fête du travail) Sutton – Interclub Zahra

Nombre de places : 18 personnes + 2 organisateurs

Inscription : au 5 à 7 d'ouverture de la saison

Coût : 220 \$ par personne, comprenant trois nuitées (occupation double), un souper, trois déjeuners, les taxes et le service

Distances (difficultés) : circuits de 50 km (2 ⊗) / 80 km (3 ⊗)

La région de Sutton est riche en paysage, tant sur le flanc de la montagne que plus loin dans les terres avec ses vignobles, ses chocolateries et ses restaurants. Cette région est vallonnée et montagnaise. C'est du vélo pour fin de saison avec de bonnes côtes pour s'ouvrir l'appétit.

Possibilité de randonnées cycliste ou pédestre en liberté, à votre rythme. Les randonnées pédestres sont organisées par l'équipe de Zahra.

L'hébergement est à l'Auberge des Appalaches. Les chambres sont constituées de deux lits simples, sauf 4 chambres avec un lit queen. L'auberge, qui a une piscine, est située à proximité de tous les services. Une longue fin de semaine qui promet de belles découvertes !

Les inscriptions se font en fonction des modalités de chacun des deux clubs, tout en assurant une chance égale à tous. Dans le cas où une personne est membre des deux clubs, il lui faudra s'inscrire à un seul endroit. Le cas échéant, chaque club établira un tirage au sort pour combler les places qui lui sont réservées. Éventuellement, il y aura confection d'une liste d'attente.

Responsables : Pierre Gosselin (819-699-6257) pgosselin3r@gmail.com
René Bacon (819-377-4370) renebacon06@hotmail.com



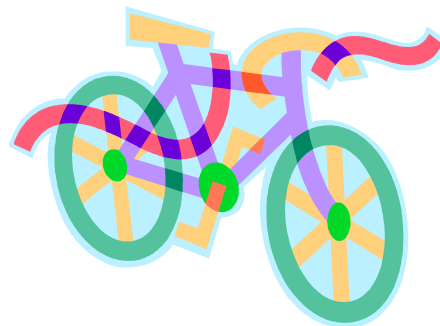
Pour obtenir les dernières mises à jour sur les randonnées
hebdomadaires et les voyages de fin de semaine,
consultez notre site web :
www.cyclotour.ca

LES MARDIS CYCLISTES

Du sang neuf pour la 6^e saison des MCC 2011

C'est avec enthousiasme que nous annonçons le retour des Mardis Cycliste Cyclotour pour une 6^{ième} année.

Le nouveau comité est composé d'Alain Duguay, responsable, Laurence Baril, Denis Richard, ainsi que Pierre Gosselin qui agira comme représentant des MCC auprès du Comité exécutif de Cyclotour.



Nous profitons de l'occasion pour remercier chaleureusement Pierre Tremblay, fondateur des MCC, qui en a assuré la responsabilité au cours des cinq dernières années. Merci également à Denise Tellier, Noëlla Raymond et Yves Chamberland qui l'ont si bien épaulé durant toutes ces années. Vous méritez toute notre reconnaissance !

Pas de changement dans les consignes établies depuis 5 ans, soit :

- Vitesse de croisière¹ : 21-22 km, afin de permettre à un plus grand nombre de cyclistes d'avoir du plaisir à rouler en équipe.
- Distance : de 60 à 75 km, si possible.
- Peloton : assurer une cohérence de vitesse pour chacun des pelotons.

Le calendrier officiel des mardis débute le 10 mai. Les membres intéressés à participer aux MCC sont invités à une rencontre qui aura lieu le 3 mai à 19 h 00. Pour ce qui est de l'endroit, l'information vous sera donnée sur le site de Cyclotour. Si vous avez de nouvelles idées, nous sommes ouverts, car sans vous il n'y aurait pas de belles randonnées MCC.

Au plaisir de vous voir en grand nombre.

Alain Duguay, responsable

¹ Vitesse à laquelle le groupe roule sur terrain plat, sans vent notable.

À ne pas manquer

- ◆ Mercredi 4 mai : Réunion de formation pour les nouveaux et les anciens membres (rouler en groupe, sécurité routière), 19 h 00, Pavillon Maurice-Pitre, 6465, Gene-H.-Kruger (Parc Laviolette)
- ◆ Mardi 10 mai : Clinique mécanique 1
- ◆ Mercredi 18 mai : La randonnée du silence
- ◆ Mardi 24 mai : Clinique mécanique 2

NOS COMMANDITAIRES

Obtenez chez ces marchands **15 % de rabais** sur les articles et vêtements de vélo à prix régulier, sur présentation de la carte de membre.



10 % de rabais sur un repas sur présentation de la carte de membre.



Les activités de Cyclotour sont organisées grâce à la collaboration du Service des loisirs de la Ville de Trois-Rivières.



*un monde d'excellence
et de mieux-être*